

# Samnyttjan och barns friyta i den tätta staden

Delrapport 1

## Kunskapsammanställning

**Rapporten är framtagen 2021 av Älvstranden Utveckling AB med stöd av White Arkitekter**

**Kontakt Älvstranden Utveckling AB**

Åsa Lindell  
asa.lindell@alvstranden.goteborg.se

Pernilla Ottosson  
pernilla.Ottosson@alvstranden.goteborg.se

**Kontakt White Arkitekter**

Lisa Wistrand  
lisa.wistrand@white.se

Jakob Danckwardt-Lillieström  
jakob.danckwardt-lilliestrom@white.se



**2021-08-31**

## Sharing Cities

Sharing Cities Sweden är ett nationellt program för delningsekonomi i städer. Programmet har som ambition att sätta Sverige på kartan som ett land som aktivt, och med ett kritiskt förhållningssätt, utforskar delningsekonomins roll för hållbara städer och ytterst Agenda 2030. I programmet ingår fyra testbäddar för delningsekonomi i Stockholm, Göteborg, Malmö och Umeå.

Testbädd Sharing City Göteborg består av 15 partners som inom testbädden arbetat, både enskilt och i olika konstellationer, med att utveckla och testa tjänster och koncept för att dela produkter och ytor. I Testbädd Södra Älvstranden har delningsekonomi som ett verktyg i stadsutvecklingen undersökts, där ett av delprojekten fokuserar på delande av ytor utomhus. Denna rapport sammanfattar lärdomarna från detta arbete. Arbetet har letts av det kommunala bolaget Älvstranden Utveckling AB.

*Sharing Cities Sweden genomförs inom Viable Cities, ett svenskt innovationsprogram för hållbara attraktiva städer, gemensamt finansierat av den svenska innovationsmyndigheten Vinnova, Energimyndigheten och FORMAS.*

**ViableCities™**  
Smart, sustainable and attractive.

Med stöd från

**VINNOVA**  
Sveriges innovationsmyndighet

 **Energimyndigheten**

**FORMAS** 

Strategiska  
innovations-  
program

# Innehåll

<b>1. Inledning</b>	<b>6</b>
Bakgrund och syfte	7
<b>2. Barnens plats i den täta staden</b>	<b>9</b>
Barnens plats och deras rörelsefrihet	10
<b>3. Samnyttjan av gemensamma platser</b>	<b>12</b>
Ett effektivt markanvändande	13
<b>4. Lagar, riktlinjer och förutsättningar i Göteborgs Stad</b>	<b>18</b>
Lagar, riktlinjer och policys	19
Förutsättningar i Göteborgs Stad	21
Riktlinjer i andra storstadsregioner	23
<b>5. Exempel på samnyttjan av friyta</b>	<b>24</b>
Fyra exempel på förskolor som samnyttjar sin friyta	25
<b>6. Råd och reflektioner</b>	<b>29</b>
Råd och reflektioner	30
<b>7. Referenser</b>	<b>33</b>

# Sammanfattning

Denna kunskapssammanställning handlar om samnyttjan av kommunala ytor i den täta staden. Samnyttjan innebär att en plats används för flera olika aktiviteter, antingen samtidigt eller vid olika tid. Där marktillgången är begränsad så blir konkurrensen om ytan hårdare, och samnyttjan är ett återkommande förslag på lösning för att allt ska få plats. Detta projekt har studerat hur samnyttjan av allmän plats och förskolans uteyta kan genomföras i den täta staden.

För att samla kunskap och ta fram material till rapporten har projektet gjort en enklare forsknings-sammanställning, genomfört intervjuer samt tittat på byggda exempel. Intervjuer har genomförts med representanter för byggande, förvaltande och strategiska förvaltningar i Göteborg, där tjänstepersoner fick svara på hur de ser på möjligheterna och utmaningarna med genomförande av samnyttjan.

Det finns scenarier där samnyttjan kan bidra med effekter som skapar en bättre situation för samtliga samnyttjade aktiviteter. Ett exempel på det kan vara hur dagvattenlösningar i en park kan bidra med boplatser för vattenlevande djur. I andra situationer kan en typ av aktivitet leda till att en annan trängs bort. Att se när samnyttjan ger positiva effekter, ett win-win, och när det leder till win-lose eller lose-lose, är utmanande och kräver en långtgående förståelse av värdena som varje offentlig yta bidrar med.

Förutsättningarna för delning av kommunal yta styrs av nationella lagar och policys, samt av kommunala riktlinjer. I de kommunala riktlinjerna har flera målkonflikter identifierats och det ofta är otydligt hur dessa ska vägas mot varandra i det enskilda stadsutvecklingsprojektet. Lagutrymmet för att använda allmän plats för enskilda ändamål är litet, vilket gör att samnyttjan som kräver specifik utrustning är juridiskt utmanande.

Placeringen av, och storleken på, förskolor och grönområden är centralt för att samnyttjan skall fungera optimalt. Dessa grundförutsättningar bör hanteras så tidigt i processen som möjligt, medan aspekter så som utformning och överenskommelser kring drift och skötsel behöver beslutas längre fram.

Projektet visar att det i den täta staden kan vara svårt att få till de optimala grundförutsättningarna för samnyttjanslösningar som ökar värden för förskolan utan att försämra andra funktioner i staden. Däremot visar studien att samnyttjan ändå kan ge vissa vinster, i form av att fler ytor tillgängliggörs som kompletterande utomhusytor för förskolan, och ett ökat delande av platser i staden.



# Bakgrund och syfte

Den här testbädden inom Sharing City Göteborg handlar om samnyttjan av kommunala ytor i den täta staden. Samnyttjan innebär att en plats används för flera olika aktiviteter, antingen samtidigt eller vid olika tid. Begreppet samnyttjan används för att beskriva en planerad och formaliserad delning av en markyta. Där marktillgången är begränsad så blir konkurrensen om ytan hård. Samnyttjan föreslås ibland som en lösning för att använda marken för flera funktioner, och på så sätt nyttja den effektivt och samtidigt skapa synergieffekter mellan funktionerna. Förhoppningen är att samnyttjan ska ge bättre plats för fler funktioner, men det för också med sig utmaningar som behöver hanteras.

## Bakgrund

Begränsade marktillgångar för utomhusytor i den täta staden är en utmaning som många kommuner står inför. Samnyttjan har på senare tid blivit en återkommande lösning i detaljplaner med blandat innehåll och högt exploateringsstryck. Det har tagits fram flera rapporter kring samnyttjan av både lokaler och mark de senaste åren, där utmaningarna och möjligheterna med samnyttjan har identifierats och diskuterats.

Det här projektet har studerat hur samnyttjan av allmän plats för förskola kan lösas, med fokus på genomförande, i den täta staden. Redovisningen av lärdomar i projektet har delats upp i två delar; en kunskapssammanställning och en fördjupningsstudie av hur samnyttjan av allmän plats för en förskolegård på Masthuggskajen i Göteborg skulle kunna realiseras. Den fördjupningen finns tillgänglig som en separat delrapport. Kunskapen från fördjupningscasen och från projektet i stort har sammanställts i denna rapport.

## Innehåll

Den här kunskapssammanställningen har ambitionen att sammanställa insikter och kunskap för att besvara när och hur samnyttjan kan och bör användas för att möta stadens behov av friyta i den täta staden. Ambitionen är att ge vägledning för de som arbetar med planering- och exploatering av den täta staden. Det gäller både de som jobbar med exploatering och utbyggnad, samt de som jobbar med att tillgodose behovet av offentlig service i stadsutvecklingsprocesser.

Vidare innehåller rapporten en kartläggning av de juridiska, praktiska och ekonomiska aspekter som en bör tas hänsyn till vid planering för samnyttjan. I rapportens andra del sammanfattas ett antal råd inför samnyttjansprojekt i den täta staden. Erfarenheter från hur verksamheten och samnyttjan fungerar ger värdefulla insikter i hur samnyttjan kan planeras så att det genererar positiva synergieffekter för både verksamhet, allmänhet och staden. I det sista avsnittet sammanfattas ett antal råd och rekommendationer inför samnyttjansprojekt i den täta staden, baserat på den kunskap som har genererats i projektet.



*De båda delrapporterna sammanfattar tillsammans lärdomarna från delprojektet om samnyttjan av kommunal yta inom Sharing City Göteborg.*

## **Syfte**

Tillsammans med den andra delrapporten är syftet att kunskapssammanställningen ska bidra med vägledning kring när planerad samnyttjan av kommunal yta kan vara lämpligt och vilka förutsättningar som krävs för genomförandet.

## **Avgränsningar**

Fokus i detta projekt handlar om utomhusyta och genomförandefrågor kring samnyttjan av den. Frågor om barns miljö och kvalitativa aspekter är inte direkt studerade inom projektet. Anledningen till denna avgränsning är att ytornas storlek är en grundförutsättning för att kunna tillskapa kvalitet. Då ytorna väl är definierade är givetvis dess utformning avgörande för kvaliteten, dock ryms inte en fördjupning av kvalitativa aspekter för friytor inom detta projekt.

Förutsättningarna för delning av kommunal yta är starkt sammankopplade med den kommunala verksamhetens organisation, samt till nationella lagar och policys. Projektet är avgränsat till en svensk kontext och utgår från förutsättningar och organisation i Göteborgs stad. Urvalet av policys, regleringar och planeringsförutsättningar utgår från Göteborg.

Samnyttjan är mest aktuell i nybyggda och förtätade områden med ett hårt exploateringsstryck, eftersom de områdena ofta upplever den största bristen på just utomhusytor för skolor och förskolor. Kunskapssammanställningen avgränsas därför till utbyggnadsområden med hög täthet

Rapporten är avgränsad till att främst behandla friytor för förskolor, snarare än alla skolor. Förskolans specifika och relativt omfattande krav på friytans storlek och kvalitet, ställer specifika krav vid samnyttjan. Samnyttjan innebär i det här fallet att undersöka hur förskolor kan använda sig både av kvartersmark och allmän platsmark för sin verksamhet.

## **Metod och materialinsamling**

För att samla kunskap och ta fram material till rapporten har projektet gjort en enklare forskningssammanställning, genomfört intervjuer samt tittat på byggda exempel. Intervjuer har genomförts med representanter för byggande, förvaltande och strategiska förvaltningar i Göteborg, där tjänstepersoner fick svara på hur de ser på möjligheterna och utmaningarna med genomförande av samnyttjan.

Beskrivningen av varför samnyttjan är en relevant fråga idag samt hur ett möjligt genomförande kan se ut är hämtat från intervjuer, samt från tidigare utredningar och studier som gjorts inom ämnet.





## 2. Barnens plats i den tätta staden

# Barnens plats och deras rörelsefrihet

**Barns ytor i staden, både bostadsnära platser för lek och samvaro och de platser som tillhör skolor och förskolor, är kritiska för deras utveckling. Det handlar om att barnens motoriska såväl som sociala utveckling som kräver tillgång till öppna platser att leka, springa och vara på. Platser som i en tät stad blir färre och mer begränsande.**

## Tillgång till yta

Tillgång till bostadsnära lekplatser, parker eller naturområden, där barn kan vara på sina egna villkor, har generellt minskat i storstadsregionerna (SCB, 2010). Utöver det är barn mer begränsade i sin rörelsefrihet i den täta staden, eftersom de har färre möjligheter att ta sig runt på egen hand. En farlig trafikmiljö, risken för skada och rädsla hos föräldrar för att barnens ska utsättas för brott, är de faktorer som främst begränsar barnens självständiga rörelse (Lundström, 2018).

## Minskad rörelsefrihet leder till minskad aktivitet

Minskade möjligheter att ta sig runt på egen hand gör att barnens utevistelse blir beroende av vuxnas närvaro och engagemang. Det minskar möjligheterna till självständig lek, och skapar en svagare koppling till sin omgivning för barnen. Aktiv lek i utemiljöer är kritiska för barnets individuella hälsa och utveckling. Barn som har tillgång till platser där de kan leka, springa och röra sig fritt är mer aktiva som barn, och forskning har visat att de även är mer aktiva som vuxna (Lenninger, 2016). De viktigaste platserna för den typen av lek är den naturlika, kuperade och varierade terrängen som främst finns i parker eller i naturområden. Detta visar på hur viktig tillgången till naturområden och parker i vardagen är för barn.

## Skolgården, den livsviktiga friytan

Skolan och förskolan är en stor del av vardagen för de flesta barn, vilket gör skolans utemiljöer till viktiga platser för barnens utveckling. Det gäller i än större utsträckning när barnen har begränsad tillgång till utemiljöer utanför skolan, vilket ofta är fallet i en tät stadsmiljö. Med sämre tillgång till bostadsnära utemiljöer ökar risken för att barnen blir mer stillasittande, vilket gör

att skolan och förskolans miljöer blir avgörande för barnets utveckling och hälsa.

Det har forskats mycket på hur utformningen och storleken på skolgården påverkar barns lek och aktivitet. För förskolan har det visat sig att storleken och variationen är de viktigaste faktorerna för att en aktiv lek ska uppstå. I ett varierat landskap med plats att springa, gömma sig, utforska eller leka lugnt tillsammans leker barnen mer överlag. De leker även mer könsblandat och den fysiska aktiviteten har visat sig hjälpa barnen att koncentrera sig på andra uppgifter under skoldagen (Lundström, 2018).

Barn behöver också utrymme att förändra platserna så att de blir deras egna genom att exempelvis bygga kojor. Det förutsätter att det finns material och platser som är lagom undanskymda, där leken och kreativiteten kan pågå och utvecklas. Även här visar det sig att ytans storlek och variation är de viktigaste faktorerna för att skapa bra och utvecklande lekmiljöer (Kylin, 2004).

## Kvalitet kommer från storlek och placering

Det finns en relation mellan kvalitet och storlek på friytan. En stor yta är inte en kvalitet i sig själv, men ytan gör det möjligt att skapa varierande, spännande och kvalitativa förskolegårdar. Ytans placering är av vikt för att förskolan ska ha möjlighet att använda den. Avståndet mellan förskola och utemiljö är kritiskt för att utemiljön ska vara en självklar del av förskolans verksamhet. Om ytan ligger för långt bort, eller om det finns hinder mellan förskola och utemiljö blir det svårare för förskolan att använda ytan. Ett typiskt sådant hinder är en större trafikerad väg, vilken ställer höga krav på förskolegruppen och personal för att ta sig över på ett säkert sätt. En vanlig konsekvens blir att ytan inte används.

Om förskolans utemiljöer ligger på ett avstånd från förskolan minskar användningen av dem. Användningen av dem blir känsligare för personalbyten eftersom det krävs att personalen har en bra uppfattning om rutiner och känner barnen väl för att gruppen ska kunna ta sig iväg. Erfarenhet visar att en utemiljö som ligger en bit bort från förskolan främst används för utflykter snarare än i den dagliga verksamheten. Det gör att utemiljöns värde för barnens lek och utveckling minskar, eftersom den används mer sällan. En sådan utflyktsyta gör det inte heller möjligt för barnen att lämna kvar leken över natten. Den egna intilliggande friytan och dess kvaliteter är viktig för förskolans verksamhet och barnens utveckling, och dess funktion är svår att ersätta med en utemiljö längre bort (Malmö stad, 2020).

Om utemiljön ligger på ett avstånd från förskolan behövs faciliteter så som vindskydd, regnskydd och toaletter på platsen. Faciliteterna behöver då också utformas på ett sätt som fungerar med lagstiftningen. Det är exempelvis inte möjligt att uppföra byggnader för enskilt ändamål på allmän plats. Det innebär bland annat att personalens behov av inhägnad kan vara svår att jämföra mot att allmänhetens ska ges tillgång till de allmänna platserna. En utemiljö utan inhägnad innebär i sin tur utmaningar för antingen personalen, som behöver ha en utökad uppsikt, eller för ansvarig förvaltning på kommunen som behöver utforma inhägnader som inte stänger ute allmänheten. Om förskolan behöver uppföra egna byggnader och lekutrustning på allmän plats så behöver de ett tillstånd enligt ordningslagen. Det tillståndet är i sådana fall tillfälligt och ges på maximalt 5 år per ansökan.

## Utvecklingen de senaste åren

Det finns ingen samlad nationell statistik storleken på förskolornas friytor, men 2018 gjorde SCB, på uppdrag av Boverket, en stor undersökning av grundskolornas tillgång till friyta och till grönyta. Den visade att tillgången till friyta i hela Sverige som genomsnitt uppfyller de råd om minsta mått på 30 m<sup>2</sup> för grundskolan som Boverket anger i sin vägledning "Gör plats för barn och unga!" (SCB, 2018 Boverket 2015). Samtidigt är det stor skillnad mellan regionerna, där Stockholm ligger lägst på 15 m<sup>2</sup> per elev, och Storuman har 148 m<sup>2</sup>. Den totala ytan per elev minskar också, mellan 2014 och 2017 minskade den i snitt med 4,8 m<sup>2</sup>. Totalt sett hade då 480 000 grundskolelever i Sverige mindre än 30 m<sup>2</sup> per barn. Det är möjligt att anta att förskolorna har följt samma trend.

### Lekvärdesfaktor som verktyg

Begreppet lekvärdesfaktor togs fram i Malmö 2011, som en del av ett verktyg för att säkerställa goda lekmiljöer i detaljplane- och bygglovsskeden. Med hjälp av verktyget bedöms och poängsätts varje kategori med ett värde mellan -1 till +1, varefter värdet summeras till ett totalbetyg. Följande kategorier bedöms:

- friytans storlek
- gårdens zoner för olika typer av lek
- tillgänglighet
- varierande vegetation och topografi
- integration av lekutrustning i landskapet
- möjlighet till omvärldsförståelse
- utsikt över grönska och integrationen mellan ute och inne

(Malmö stad, 2010)



### **3. Samnyttjan av gemensamma platser**

# Ett effektivt markanvändande

**Förskolornas friyta, storlek och utformning har stor betydelse för barns utveckling och för möjligheterna att bedriva pedagogisk verksamhet. Samtidigt blir trycket på marken allt större när konkurrensen om ytan hårdnar i våra täta städer. Samnyttjande av utomhusytor för förskola och andra funktioner har kommit att bli en allt vanligare idé som möjlig lösning. I detta avsnitt redogörs för de centrala aspekterna av samnyttjan.**

## Vad innebär samnyttjan?

Samnyttjan, ibland utskrivet samutnyttjan, kan definieras på varierande sätt. I den här rapporten handlar samnyttjan om att flera olika aktiviteter eller funktioner kan ske på samma plats, antingen samtidigt eller vid olika tillfällen under dygnet. Det kan vara en platsbesparande åtgärd, där varje enskild aktivitet inte behöver en dedikerad plats. Det kan också handla om att det finns synergieffekter mellan olika funktioner, exempelvis där en parkyta också fungerar som skyfallsmagasin.

## Samnyttjan förekommer överallt

I princip går det att säga att alla offentliga platser samnyttjas i någon utsträckning. Samnyttjan av offentliga platser har alltid förekommit, då de flesta av gemensamma eller offentliga ytor har överlappande funktioner. Ett torg fungerar både för en marknad och för demonstration, i en park finns plats för träning, festival eller fotbollsmatch på samma gräsmatta. Förenklat går det att säga att den typen av samnyttjan sker organiskt på alla offentliga platser. Samtidigt är det inte alla aktiviteter som fungerar på samma plats. Om varje enskild aktivitet har väldigt specifika funktionskrav så blir samnyttjan svårare, exempelvis är en inhägnad tennisplan svårare att nyttja till något annat än tennis utan specifika lösningar. En parkeringsplats där det står bilar kan inte samtidigt vara en basketplan. I de fallen blir det samnyttjan med ömsesidigt exklusiva funktioner. Aktiviteterna kan inte ske samtidigt och varje aktivitet kräver en viss typ av funktioner från platsen som samnyttjas.

## Reglering av samnyttjan

För att organisera hur offentliga platser samnyttjas idag finns både lagstiftning och tekniska lösningar. Flera olika lagar reglerar hur användningen av allmänna och offentliga platser får gå till, där det övergripande syftet är att säkerställa allmänhetens tillgång till dem.

I plan- och bygglagen regleras att allmän plats inte ska upplåtas för enskilt ändamål mer än tillfälligtvis (Boverket, 2020). För att reglera den tillfälliga användning finns ordningslagen, som bestämmer när och hur det krävs polistillstånd för att använda offentlig plats (Ordningslag, SFS 1993:1617). Via lagstiftningen regleras samnyttjan genom att tillstånd krävs för att nyttja marken till aktiviteter som inte kan ske samtidigt eller utan att marken tas i anspråk av en enskild grupp eller individ. Lagstiftningen gör det även tydligt att enskilt nyttjande av marken endast kan ske under en begränsad tid, vilket visar att utgångspunkten är att marken ska vara tillgänglig för gemensamt bruk.

## Begreppsförklaring

### **Samnyttjan**

Samnyttjan eller samutnyttjan används i den här rapporten för att beskriva hur en plats kan användas för flera olika aktiviteter, det vill säga dela på en plats. Samnyttjan kan ske av både lokaler och av mark, men här är det avgränsat till att handla om delning av mark. Samnyttjan används för att beskriva en planerad och formaliserad delning av en markyta, exempelvis en park som också används som förskolegård.

### **Friyta**

Friyta är den tillgängliga utomhusyta som tillhör en förskola eller skola, och omfattar den yta som barnen kan använda på egen hand vid utevistelse. Det kan handla om både den gård som finns i direkt anslutning till skolan och den yta som en skola kan använda sig av under skoltid, även om den inte ligger i direkt anslutning till skolan. Här görs en distinktion mellan friyta som är tillgänglig för skolan under hela dygnet, den som är tillgänglig under verksamhetstid och den som skolan kan använda som komplement till sin egen friyta. En friyta ska inte kunna omvandlas till en annan användning än just friyta, om inte förskolan avslutar sin verksamhet på platsen.

Förrådsbyggnader, bil- och cykelparkering samt ytor för lastning och lossning är otillgängliga för barnen och ingår därmed inte i friytan för lek och utevistelse.

### **Komplementsyta**

Utöver den egna friytan så kan en förskola eller skola ha tillgång till kompletterande ytor; antingen i anslutning till den egna lokalen eller på ett avstånd som kräver promenad eller annan transport. Den ytan är ibland iordningställd för förskolans behov, men kan exempelvis vara en lekplats i en park.

### **Offentlig plats och allmän plats**

Allmän plats är det begrepp som används i plan- och bygglagen för att beskriva torg, gator och parker som allmänheten har tillträde till. I princip är allmän plats likvärdigt med begreppet offentlig plats, vilket definieras i ordningslagen.

En allmän eller offentlig plats ska vara tillgänglig för allmänna ändamål och får endast som undantag upplåtas för enskilda ändamål, det vill säga aktiviteter som tillhör en enskild individ eller organisation. Enskild användning av allmän plats kräver polistillstånd i enlighet med ordningslagen. En allmän plats kan ägas av enskild, men ägs oftast av den kommunala förvaltning som ansvarar för dess drift och underhåll.

### **Kvartersmark**

Kvartersmark är den mark inom ett detaljplaneområde som inte är allmän plats eller vatten, exempelvis mark som används för bostäder, kontor eller bostadsgårdar.

### **Samnyttjan i dagens stadsutveckling**

Redan idag samnyttjas offentliga platser i hög grad i våra städer. På senare tid har dock begreppet fått en mer framträdande roll i stadsutvecklingssammanhang. Förtätning och hög exploatering för med sig en hård konkurrens om mark, framförallt i områden där exploateringstrycket är som högst. En effekt av det blir att både det som byggs och den mark som ska fungera som allmän plats, friyta eller gårdsmark, förväntas fylla ett större antal funktioner än tidigare. Den ska användas effektivt.

Idén om effektiv användning appliceras på både lokaler och på mark. För lokalanvändning kan effektivt användande handla om att nyttja samma lokaler under en större del av dygnet för olika aktiviteter, vilket innebär att de samnyttjas. Inom kommunal verksamhet sker exempelvis en omfattande samnyttjan av idrottslokaler, där de används för både föreningsverksamhet och för skolverksamhet.

### **Ekonomiska incitament för samnyttjan**

När det kommer till markanvändning så är samnyttjan en ofta vanligt förekommande förslag på hur ytor som inte är bebyggda kan möta flera behov. Det gäller i större utsträckning i områden med höga markpriser, liten tillgång till mark och höga kostnader för iordningställande av mark och offentlig plats. I den kontexten är det inte ovanligt att exploateringen ökas på bekostnad av offentliga ytor, så utbyggnaden av de offentliga ytorna är en kostnad som ofta finansieras av intäkter från exploateringen.

Samnyttjan föreslås ibland som en lösning på detta dilemma. Genom att lokalisera flera funktioner som behöver tillgång till utomhusyta på samma plats, är ambitionen att marken nyttjas effektivt. I bästa fall kan det handla om funktioner som skapar synergieffekter och som stärker värdena för varje funktion. I andra fall kan det handla om olika typer av aktiviteter som har funktionskrav eller tidskrav som gör att andra aktiviteter fungerar sämre på platsen.

### **Informell samnyttjan**

Informell samnyttjan är all den samnyttjan som sker som ett naturligt inslag i användningen av en plats. Den primära funktionen hos en plats, exempelvis en park, styr vilken typ av informell samnyttjan som är möjlig. Informell samnyttjan kräver oftast inga speciallösningar eller större anpassningar för att aktiviteter eller verksamheter ska fungera parallellt.

### **Planerad samnyttjan**

Planerad samnyttjan innebär att flera aktiviteter eller verksamheter planerar för användningen av samma plats, och att de aktiviteterna kan kräva vissa typer av speciallösningar, antingen på platsen eller genom reglering och planering. Planerad samnyttjan ställer ofta högre krav på proaktivitet i såväl tidiga skeden som i genomförandet, för att säkerställa att en aktivitet inte tränger ut en annan.

I den här rapporten avses främst planerad samnyttjan när samnyttjan diskuteras.

### **Planerad samnyttjan skiljer sig från informell samnyttjan**

Planerad samnyttjan går alltså längre än det mer informella gemensamma nyttjandet av offentlig plats som beskrevs tidigare. I de här fallen handlar det främst om att samordna flera funktioner som alla är i behov av större ytor. Planering är nödvändig eftersom den typen av formaliserad samnyttjan kräver speciella tekniska, organisatoriska och juridiska lösningar för att fungera.

### **Win-win, win-lose eller lose-lose?**

Det finns scenarier där samnyttjan kan bidra med effekter som skapar en bättre situation för samtliga samnyttjade aktiviteter. Ett exempel på det kan vara hur dagvattenlösningar i en park kan bidra med boplatser för vattenlevande djur. En annan kan vara hur en park kan vara befolkad under en större del av dygnet genom aktivitet i den, och på så vis öka tryggheten. Samtidigt kan den typen av samnyttjan anses ingå i den mer informella typen av samnyttjan som inte kräver speciallösningar för att fungera.

I andra situationer kan en typ av aktivitet leda till att en annan trängs bort. I exemplet med organiserade idrottsytor i en park så är det ett bra sätt att skapa mer plats för idrott, men det kan ske på bekostnad av minskade grönytor, växtlighet och möjligheten till rekreation i parken. Att se när samnyttjan ger positiva effekter, ett win-win, och när det leder till win-lose eller lose-lose, är utmanande och kräver en långtgående förståelse av värdena som varje offentlig yta bidrar med.

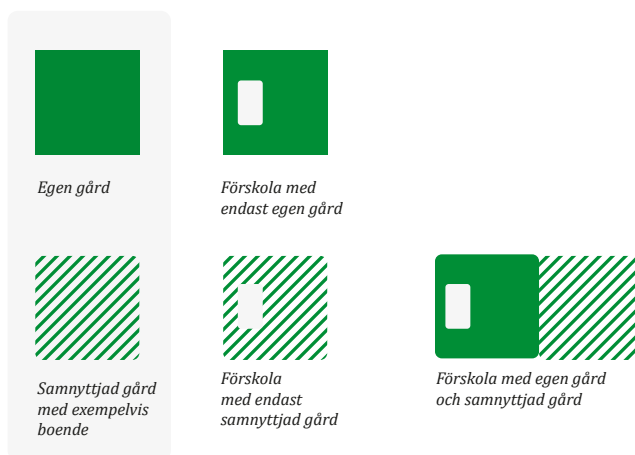


## Olika förutsättningar vid samnyttjan av kvartersmark och allmän plats

Det finns olika varianter av samnyttjan, men en viktig skillnad är mellan samnyttjan av allmän plats och samnyttjan av kvartersmark.

### Samnyttjan av kvartersmark

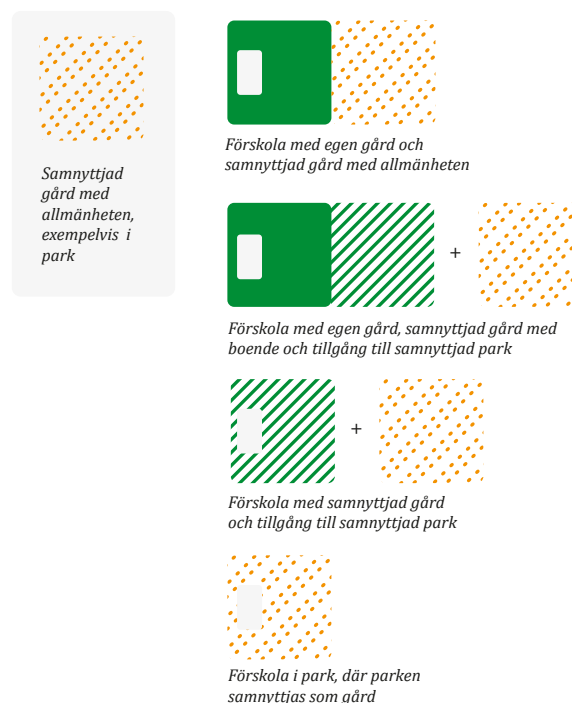
Vid samnyttjan av bostadsgård är det upp till den enskilda fastighetsägaren, vilket kan vara bostadsrättsförening eller ägaren till en hyresfastighet, att upplåta marken till förskolan genom ett samnyttjansavtal. I vissa fall så är samnyttjan av bostadsgården ett komplement till den egna gården, i andra fall är hela gården en samnyttjad gård. Det som skiljer sig är den primära användningen; om gården främst används som förskolegård men boende har tillträde till den, eller är det boende som har format gården men förskolan har tillträde till den. Båda fallen ger olika förutsättningar för förskoleverksamheten, för barnen och för de boende som använder gården.



### Samnyttjan av allmän plats

Samnyttjan av allmän plats, framförallt park och eventuellt gata, med förskolegård innebär att hela eller en del av gården placeras på allmän plats. Vid samnyttjan av park kan det vara en park i nära anslutning till förskolan, eller en bit ifrån. Det finns även exempel där förskolan ligger i en allmän park, och därför inte har någon egen förskolegård.

Vid samnyttjan av allmän plats så får inte förskolan avgränsa den eller uppföra lekredskap för egna ändamål, utan är hänvisad till att använda de redskap som markförvaltaren tillhandahåller, så länge inte förskolan har erhållit ett polistillstånd för sin verksamhet. På allmän plats får inte förskolan heller avhysa personer som befinner sig där, en premis som dock ändras om de har polistillstånd enligt ordningslagen. Ett sådant tillstånd kan ges för maximalt 5 år.





# 4. Lagar, riktlinjer och förutsättningar i Göteborgs Stad

# Lagar, riktlinjer och policys

**Vid planeringen för att samnyttja friytor och komplementstyror för förskolor finns det ett antal lagar, policys och regler att förhålla sig till. Den här listan gör inte anspråk på att vara heltäckande, men ger en möjlighet att få en överblick.**

## Lagar

Gällande lagar är det främst plan- och bygglagen (PBL) som ställer krav på tillgången till friyta för en förskola. Det finns även reglering kring enskild användning av allmän plats i PBL och i ordningslagen. Det är kommunerna som är ansvariga för att tolka och tillämpa reglerna kring friyta för förskolor.

### Plan- och bygglagen (PBL 2010:900)

Plan- och bygglagen, PBL, anvisar att det ska finnas friyta kopplat till förskolor i 8 kap, 9§;

”Om tomten ska bebyggas med byggnadsverk som innehåller en eller flera bostäder eller lokaler för fritidshem, förskola, skola eller annan jämförlig verksamhet, ska det på tomten eller i närheten av den finnas tillräckligt stor friyta som är lämplig för lek och utevistelse. Om det inte finns tillräckliga utrymmen för att ordna både friyta och parkering enligt första stycket 4, ska man i första hand ordna friyta.”

Hur stor en friyta ska vara eller var den ska ligga regleras inte i detalj i PBL, skrivelsen ”på eller närheten av tomten” har visat sig kunna tolkas så att det har byggts förskolor utan friyta i direkt anslutning till skolbyggnaden.

### Barnkonventionen

Sedan 2020 är barnkonventionen antagen som svensk lag. Konventionen innehåller 54 artiklar som ska skydda barns rättigheter. Konventionen ska lyfta barns lika värde, rätt till skydd mot diskriminering, rätt till liv och utveckling, att barnet ska komma i främsta rummet i frågor som rör barnet och att alla barn har rätt att uttrycka sin mening i frågor som rör barnet. Artikel 31 har särskild bäring på planering av friytor, då den beskriver att barnet har rätt till vila, fritid, lek och rekreation.

### Ordningslagen (OL 1993:1617)

Offentlig plats får inte permanent användas för enskilda ändamål, men den kan upplåtas tillfälligt. Det är i ordningslagen som förfarandet för tillfällig upplåtelse av offentlig plats till enskilda ändamål regleras, och det är polismyndigheten som ger ut tillstånd.

Om en förskola vill använda en offentlig eller allmän plats för sin egen verksamhet så behöver de söka polistillstånd enligt ordningslagen. Ett sådant tillstånd ger dem rätt att exempelvis avhysa personer som vistas på platsen och sätta upp egen utrustning. Om verksamheten inte har ett polistillstånd kan de endast använda en offentlig plats på samma villkor som gäller för en vanlig besökare.

### Övriga lagar som berör friytor och förskoleverksamhet

- Skollagen (SL 2010:800), reglerar arbetsmiljö och studiemiljö
- Arbetsmiljölagen (AML1977:1160), reglerar personalens arbetsmiljö på förskolor
- Lag om skydd mot olyckor (LSO 2003:778), styr kommunens ansvar för att skydda mot olyckor på allmän plats
- Produktsäkerhetslagen (PSL 2004:451), reglerar utformning av lekutrustning

## Allmänna råd och riktlinjer

De allmänna råd och riktlinjer som myndigheter utfärdar är inte bindande, men beskriver hur ett genomförande kan se ut för att nå de lagkrav som finns. Ofta är det enskilda kommuner som gör tolkningar av hur riktlinjer ska implementeras i verksamheten.

### Boverkets allmänna råd och vägledning

Boverkets allmänna råd utvecklar den skrivelse som finns i 8kap 9§ PBL. Det allmänna rådet ger vägledning för placering och utformning av förskolors friyta. Friytan bör utformas så att det finns plats för lek, rekreation samt fysisk och pedagogisk aktivitet. Det ska också gå att anordna varierade terräng- och vegetationsförhållanden på friytan, vilket indirekt betyder att den behöver vara tillräckligt stor för att gröna ytor ska kunna underhållas. Det allmänna rådet säger också att friytan "...bör placeras i direkt anslutning till byggnadsverk som innehåller lokaler för förskola, förskoleklass...", samt att friytan inte i efterhand ska kunna omvandlas till något annat (Boverket, FRI-BFS 2015:1).

Tillsammans med vägledningen "Gör plats för barn och unga!" beskriver Boverkets allmänna råd hur kommuner bör arbeta för att säkerställa kvalitén på barns utemiljöer. Bland annat anges minstamåttet om 40 m<sup>2</sup> per barn och 3000 m<sup>2</sup> per gård för förskolor som en lämplig yta. De 40 m<sup>2</sup> som Boverket anger är framtagna för att skapa goda förutsättningar för att gården ska kunna anläggas med allt från lugna till aktiva och öppna delar av förskolegården. Med den storleken är det också möjligt att anlägga och underhålla grönytor och växtlighet på gården. En förskolegård utsätts för relativt hård belastning och det krävs att ytorna är väl tilltagna för att det ska vara möjligt att underhålla gräs och växtlighet. I praktiken har både allmänna råd och vägledning visat sig vara svår att applicera och många kommuner har egna riktlinjer. I mars 2021 ansökte Boverket till regeringen om ett utökat uppdrag om att ta fram nya föreskrifter kring kvalitet och placering av förskolegårdar, men inte om att ställa krav på yta. Boverkets förslag var på remiss våren 2021.

### Naturvårdsverkets bullerriktlinjer

Naturvårdsverket har utfärdat en vägledning med riktlinjer för bullernivåer på skolgårdar, som i sin tur i olika grad tillämpas av kommunens tillsynsmyndigheter. De riktvärden som anges utgör utgångspunkten för bedömningen som kommunen gör. Riktvärdena gäller för både nybyggd och äldre skolgård, med ett hårdare krav för ny skolgård. På ny skolgård gäller 50 dB(A) för hela den del av skolgården som är avsedd för lek, vila och pedagogisk verksamhet, och 55 dB(A) för övrig yta. För äldre skolgård gäller 55 dB(A) för hela skolgården.

Utöver bullerkrav behöver även miljö kvalitetsnormer för luft och mark uppnås vid anläggningen av utomhusytor för förskolor.

# Förutsättningar i Göteborgs Stad

## Organisatoriska förutsättningar i Göteborgs Stad

Kommunen har en central roll i att skapa förutsättningar för, och tillhandahålla, förskolor och allmänna platser, och det finns ett stort antal riktlinjer och policys som styr de uppdragen. Många riktlinjer är framtagna av de kommunala förvaltningarna och beskriver hur de ska utföra sina uppdrag. Följande lista över riktlinjer och policys är sannolikt inte komplett, men beskriver översiktligt de riktlinjer och policys som påverkar förskolor och deras möjlighet till samnyttjan i Göteborg.

### Ramprogram för förskole- och skolbyggnader

Ramprogrammet för förskole- och skolbyggnader, antaget av lokalnämnden 2014, beskriver processen bakom och utformningen av förskolebyggnader i Göteborg. Det innehåller även nyckeltal kring förskolornas storlek och anger att en förskola ska ha en minsta yta om 35 m<sup>2</sup> per barn utomhus. I ramprogrammet påtalas också att det är viktigt att de ytor som behövs ska avsättas i program- och detaljplanearbete. Ramprogrammet öppnar inte upp för att friytan förläggas på en annan yta än den egna tomten. Det finns inte heller någon hänvisning till kvalitetsbedömning av friytan med exempelvis lekvärdesfaktor, så som exempelvis Malmö stad har i sitt ramprogram.

Boverkets rekommendation på friytans storlek för förskolan:  
**40m<sup>2</sup> per barn, minst 3000m<sup>2</sup>**

Göteborgs Stads ramprogram för förskolor:  
**Minst 35m<sup>2</sup> per barn**

### Bullerkrav och miljö kvalitetsnormer

Miljöförvaltningen i Göteborg har som policy att följa Naturvårdsverkets riktlinjer för bullernivåer på skolgårdar. Det innebär att det vid anmälan om ny skolverksamhet till miljöförvaltningen behöver verksamheten visa att de klarar sig under 50dB(A) på skolgården. Om de inte gör det kan miljöförvaltningen dra in tillståndet för nyttjandet av den del av gården som inte klarar bullerkraven.

Staden har också lokala mål om att förskolor ska klara miljö kvalitetsnormerna för luft och markkvalitet.

### Grönstrategiplanen och riktlinjer kring samnyttjan av grönyta

Göteborgs stads grönstrategiplan är framtagen av park- och naturförvaltningen och antogs i park- och naturnämnden 2014. Grönstrategiplanens syfte är att säkerställa det finns tillgängliga och funktionella grönområden och naturområden i hela Göteborg. Grönstrukturplanen innehåller angivelser om maximalt avstånd till parker och grönområden, samt minimimått och kvaliteter på parkerna. Den minsta enheten är den bostadsnära parken, som ska finnas inom 300 m från bostaden och vara på minst 0,2 ha, eller 2000 m<sup>2</sup>.

Park- och naturförvaltningen har även ett inriktningsbeslut om att maximalt 30 % av en grönyta får planeras för samnyttjan så som exempelvis förskolegård. Den samnyttjade ytan måste då också vara utöver de ytor som krävs i grönstrategiplanen.

## Organisatoriska förutsättningar i Göteborgs Stad

Det här avsnittet beskriver de aktörer som behöver involveras vid planering för samnyttjan av allmänplats. Samnyttjan av allmän plats berör de flesta av kommunens planerande och byggande förvaltningar i Göteborg. Den här sammanställningen är specifik för Göteborg, eftersom ansvarsfördelningen för planering, drift och utförande skiljer sig mellan kommuner.

### Ansvariga för planering

Stadsledningskontoret ansvarar för att stadens långsiktiga tillskapande av kommunal service säkerställs. I tidiga skeden planerar stadsledningskontoret för förskola och grundskola med hjälp av nyckeltal. Nyckeltalen tas fram i samverkan med relevanta förvaltningar.

Stadsbyggnadskontoret fungerar som ansvariga för planprocesserna och för planprogram. I detaljplanearbetet samordnar de ofta processen, och medverkar därmed vid fördelning och placering av ytor. Vid planerad samnyttjan är avstånd mellan verksamhet och yta viktiga, vilket innebär att de övergripande placeringsfrågor som stadsbyggnadskontoret ansvarar för är centrala för att skapa samnyttjan.

### Ansvariga för planering, byggande och driftande av allmän plats

Park- och naturförvaltningen planerar, bygger, äger och driftar parker och trafikfria torg i Göteborg. De förvaltar även Göteborgs grönstrukturplan, och är nyckelspelare för att samordna placeringen, storleken och funktionerna på grönytor i staden.

Trafikkontoret planerar, bygger, äger och driftar kommunala gator och trafikerade torg i Göteborg. Det finns en viss möjlighet att samnyttja gator och torg som friyta, och då är trafikkontoret en nyckelaktör. Utöver det så är gatorna kopplingen mellan förskolor och möjliga andra ytor, och där är trafikplaneringen viktig för att minska barriärer och avstånd.

### Ansvariga för planering, bygg och drift av verksamhet och lokaler

Förskoleförvaltningen ansvarar för all kommunal förskoleverksamhet i Göteborg.

Lokalförvaltningen bygger och förvaltar förskolor och grundskolor i Göteborg. Deras krav på skolornas placering, storlek och utformning ger i sin tur förutsättningarna för gårdens storlek och för möjligheten till samnyttjan.

### Ansvariga för tillstånd

För att en förskola ska få använda sina lokaler och utomhusytor så behöver de klara vissa miljökrav. I Göteborg ansvarar miljöförvaltningen för att ge de tillstånd som krävs. Det görs i samband med att verksamheten startas. Om verksamheten inte får miljötillstånd kan de fortfarande starta, men de får inte använda de lokaler eller ytor som de inte har tillstånd för. Miljöförvaltningen kan inte ge förhandsbesked, men deras riktlinjer kring buller, luft och mark sätter ramarna för var och hur det går att använda exempelvis en park som friyta.

### Mark- och fastighetsägare

Markägarna driver oftast planarbetet tillsammans med stadsbyggnadskontoret. För kommunal mark är det ofta fastighetskontoret eller Älvstranden Utveckling AB, men även privata aktörer kan vara involverade i processen kring den kommunala marken, om en markanvisning har skett på ännu icke detaljpanelagd mark. För privat mark är det den privata markägaren som är involverad. Ett detaljplaneområde kan innefatta både kommunal och privat mark.

# Riktlinjer i andra storstadsregioner

## Stockholm

I Stockholm finns inga minimikrav på friytor för förskolor. Staden har en stor andel små förskolegårdar, framförallt i centrala lägen. Stockholm arbetar uttalat med små gårdar där barnen kan vänta i anslutning till förskolan. Förskolorna nyttjar till stor del allmänna parker som komplementytor eller utflyktsplatser.

## Malmö

I Malmö togs nya riktlinjer för förskolegårdar fram 2016, avsedda att användas som stöd vid detaljplanering och bygglovsprövning. Där anges att friytan för en förskola ska vara minst 30 m<sup>2</sup> per barn, men att det kan minskas till 25 m<sup>2</sup> per barn vid hårt exploateringsstryck och när det finns en park inom 500 m. Om en förskola har fler än 60 barn så ska den sammanhängande ytan också vara minst 2000 m<sup>2</sup> och den ska uppnå en total lekvärdesfaktor på +3. Om förskolan har färre än 60 barn så är minimikravet 30 m<sup>2</sup> per barn, oavsett exploateringsstryck och närhet till park (Malmö stad, 2016).

I Malmö har man även anammat Boverkets allmänna råd om att friytan inte ska kunna tas i anspråk av en annan aktivitet i efterhand, och planlägger därför friytor som kvartersmark i regel, med all den typ av inflytande över marken som det innebär. Man har också infört olika typer av lösningar för att tillgodose tillgång till parker och andra kompletterande ytor, exempelvis förskolebussar och cykelbussar, där barnen kan åka tillsammans med förskolepedagoger till parker.

## Uppsala

I Uppsala har man nyligen antagit en ny riktlinje för storlek på, och utformning av, förskolegårdar. Den innehåller krav på att förskolegården ska utformas med en varierad miljö och ha grönska av naturkaraktär, samt att den ska stimulera till fysisk aktivitet. Riktlinjen anger också att förskolor i första hand ska lokaliseras i anslutning till grönområden, med ett maximalt avstånd på 300 m. Det innebär att förskoleverksamheten ska kunna använda grönytor som en kompletterande utflyktsyta (Uppsala kommun, 2020).

Den nya riktlinjen säger också att friytan ska placeras på kvartersmark, men att den kan samnyttjas med gårdar kopplade till bostäder, kontor eller liknande. Riktlinjerna säger att samnyttjan av park inte ska förekomma för förskolegården, men en utflyktsyta kan samnyttjas med park. Om en utflyktsyta ska samnyttjas med park så ska parkmarken planläggas som kvartersmark.

Den kravställda storleken på friytan beror på var i staden förskolan ligger. Kravet varierar mellan 20 m<sup>2</sup> till 40 m<sup>2</sup> per barn, med de minsta måtten i centrumnära, tätbebyggda lägen, och det största i områden med lägre exploatering.

## Linköping

Linköping har en nyligen framtagen riktlinje för förskolor och förskolegårdar som sätter ramarna för samnyttjan. Riktlinjerna anger att målet för varje förskola ska vara minst 120 barn och en sammanhängande gård på minst 3000 m<sup>2</sup>. Enheter på 60 barn godtas i undantagsfall, när större enheter inte är möjliga. Inte heller i Linköping anser kommunen att friytan ska förläggas som samnyttjad på allmän plats, eftersom den inte kan inhägnas eller kontrolleras av förskolepersonalen. Om parken ska vara en del av förskolegården ska den i såna fall omvandlas till kvartersmark, som kan hållas öppen för allmänheten utanför verksamhetstid (Linköpings kommun, 2021).





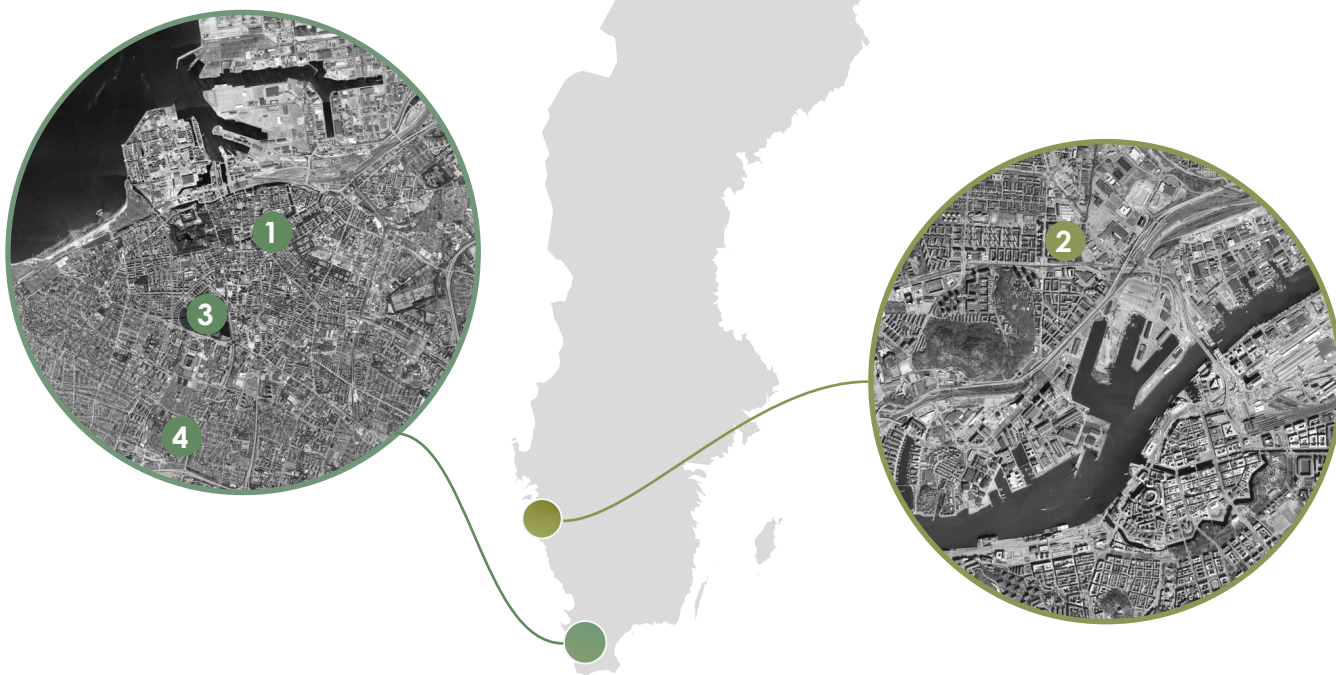
# Fyra exempel på förskolor som samnyttjar sin friyta

Krympande friytor och en önskan om att effektivisera och skapa synergieffekter på mark förekommer i alla svenska städer med högt exploateringsstryck. I storstadsregionerna har man under de senaste åren arbetat med att på olika sätt försöka skapa förskolegårdar som har bra kvaliteter för barnen och som får plats i de täta stadsmiljöerna som byggs.

Flera olika typer av lösningar har utförts, där samnyttjan av bostadsgårdar, parker och ibland gator och torg har varit återkommande inslag. Genom att titta närmare på några utförda exempel så finns det gott om lärdomar att hämta, och deras erfarenheter kan vara nyttiga när förskolor med eventuell samnyttjan planeras.

De fyra förskolornas som tas upp som exempel är

1. Förskolan Sjöhästen, Malmö
2. Fjärdingsgatan 23, Göteborg
3. Stock och sten, Malmö
4. Hyacinten, Malmö



## Förskolan Sjöhästen, Malmö

Sjöhästen i Malmö ligger i de centrala delarna av Malmö och verksamheten flyttade in 2014. Förskolan byggdes på en plats där det tidigare legat en allmän park, men bristen på förskoleplatser gjorde att det ansågs prioriterad att förlägga en förskola i parken. Sjöhästen har ingen egen förskolegård, utan ligger i direkt anslutning till den allmänna parken på ca 4900 m<sup>2</sup> som innehåller lekutrustning och en hundrastgård. Redan innan förskolan byggdes fanns ett staket på plats runt parken, vilket gjorde att förskolan kunde nyttja den relativt lilla parken utan extra åtgärder. Staketet är specialutformat, rätt lågt och öppet, och är anpassat för att det inte ska upplevas som för avskärmande runt parken.

### Inget polistillstånd för användning av parken

Förskolan har inget polistillstånd för att använda parken eftersom de inte har tillfört några egna funktioner till den. Nyckeln för förskolans del är att deras lokaler ligger i direkt anslutning till parken, så de kan använda sig av toaletter och förvaring där. All utrustning i parken ägs av fastighets- och gatukontoret, som inte heller tar ut någon avgift för användningen av parken från förskolan. Kommunen har inte heller påstått sig hantera något utökat slitage, men samtidigt går det att anta att kommunens förvaltare förväntar sig ett relativt högt slitage på en park av den typen.

### Användningen av parken

När parken skulle byggas om och förses med förskola gjorde Malmö en undersökning kring attityden hos grannar. Innan förskolan byggdes var tre av tio positiva. 2016, när förskolan varit igång i två år, var sju av tio positiva. De som svarat på undersökningen tycker att förskolan tillför liv till parken, som ligger i ett bostadskvarter. De som är negativa har svarat att barnen tar upp mycket allmän plats och att de genererar mycket oljud.

Användningen av parken har minskat något sedan förskolan flyttade in, och resultaten från undersökningen visar att känslan av att parken är till för alla har minskat något. Förskoleverksamheten har å sin sida upplevt att parken inte är deras, eftersom de inte kan påverka utformningen på den eller lämna kvar pågående lekar eller utrustning över natten (Malmö stad, 2020).



*Förskola med gård i park.  
samnyttjad med allmänheten*



*Bild: Malmö stad*



*Utdrag ur detaljplanen visar hur förskolan ligger i direkt anslutning till parken.*

## Fjärdingsgatan 23, Göteborg

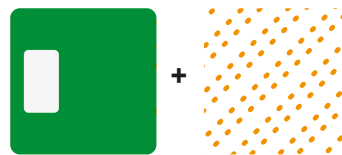
Förskolan på Fjärdingsgatan 23 ligger i Kvillebäcken i Göteborg. Förskolan stod färdig 2013 och har en gård placerad på bostadsgården i det kvartershus där den ligger. Den totala ytan för gården är ca 440 m<sup>2</sup>, vilket fördelat på de 60 barn som går på förskolan ger 7,3 m<sup>2</sup> per barn. För förskolans del har det inneburit att de behöver planera sin verksamhet så att de endast är en avdelning utomhus samtidigt. När gården anlades så fanns där gräs och låg vegetation, men gräset klarade inte av den höga belastningen och idag består gården främst av lera. Den varierade lekmiljö som gården byggdes med klarade inte av trycket den utsattes för.

### Liten egen gård

Personalen på skolan upplever att det snabbt blir väldigt trångt på gården, vilket leder till att barnen leker mindre och att det uppstår konflikter. Det finns inte plats för skapande lek på gården och det finns ingen möjlighet för barnen att påverka sin miljö. För att minska de här effekterna så planerar förskolan sin utevistelse.

### Tillgång till en utflyktspark

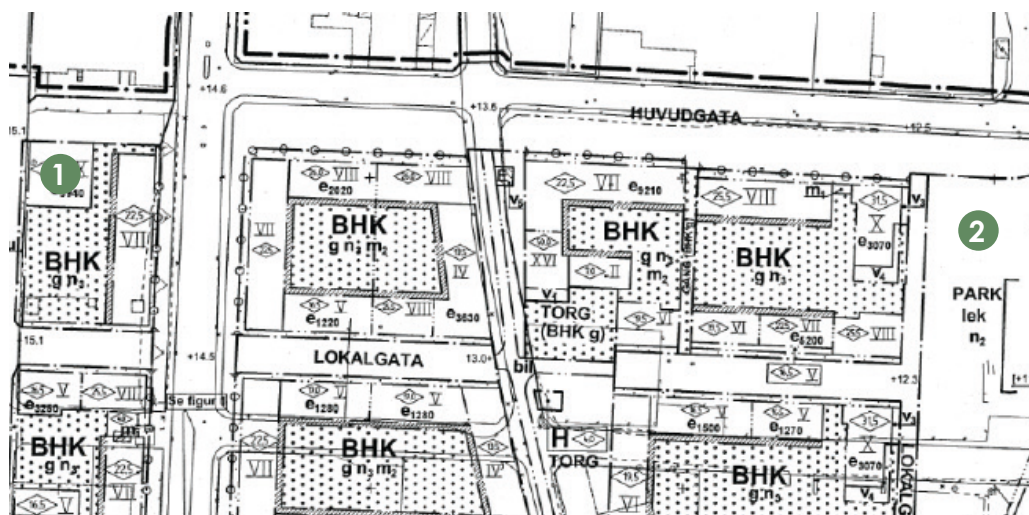
Som kompensation till den lilla friytan vid förskolan så har förskolan tillgång till en del av Kvilleparken, som ligger ungefär 500 meter från förskolan. Förskolan tar sig till parken i snitt 1-2 gånger i veckan, ibland oftare. I parken finns en förvaringsbyggnad och toalett för förskolan, vilken samnyttjas med andra förskolor i området. Som personalen ser det fungerar det generellt bra med att ta sig till lekparken, eftersom barnen uppskattar det. Utmaningen ligger främst i att ta sig tid, och att det rör sig, för personalen, okända människor på platsen. Lekplatsen är planlagd som allmän plats, med ett lågt staket kring lekytan. Samtidigt som vistelsen på lekplatsen är uppskattad så får barnen begränsat med tid där, och den egna gården är fortfarande där de spenderar mest tid.



*Förskola med liten egen gård och tillgång till lekplats samnyttjad med allmänheten och andra förskolor*



*Förskolans egen gård  
Foto: Robert Bohlin / Göteborgs Stad*



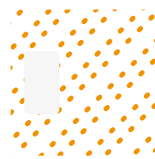
*Förskolans placering (1) och den stora gemensamma uteplatsen (2). Barngruppen behöver passera en större väg för att ta sig till lekplatsen.*

## Stock och sten, Malmö

---

I Pildammsparken i Malmö ligger uteförskolan Stock och sten, där den legat sen början på 2000-talet. Stock och sten har all sin verksamhet utomhus och använder parken som sin verksamhetsyta, men har tillgång till vindskydd, en byggnad i parken och en byggnad där de äter frukost på morgonen.

Förskolan har, till skillnad från exempelvis Sjöhästen, ett polistillstånd för att vara i parken. Det innebär att de har möjlighet att avhysa personer från området som de använder, samt sätta upp lekutrustning. Utrustningen är i det fallet framtagen för att passa i parken, och kan användas av allmänheten när förskolan inte är där. I villkoret för polistillståndet begränsas möjligheten för förskolan att hägna in området som de använder, utan de får endast använda markeringar i gräset för att berätta för barnen var de får röra sig. Samtidigt är Pildammsparken en stor park, och risken för exempelvis trafikfaror är inte överhängande.



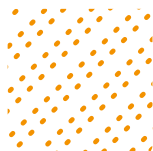
*Förskola utan egen gård, all friyta i park samnyttjad med allmänheten*



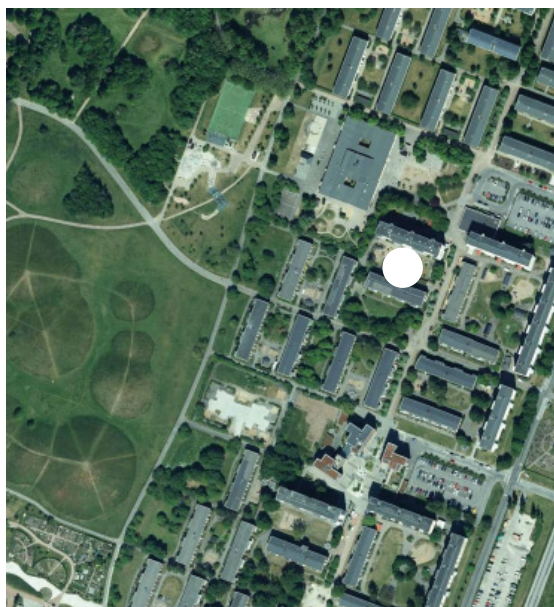
Foto: Malmö stad



+



*Förskola med liten egen gård och tillgång till park samnyttjad med allmänheten*



## Hyacinten, Malmö

---

Förskolan Hyacinten ligger i bottenvåningen på ett bostadshus i Malmö. De har en liten gård men ligger inom bra gångavstånd till flera grönområden, vilka de nyttjar flitigt. För personalen på förskolan är närheten till grönområdena en stor fördel, vilket har gjort att de menar att den egna lilla gårdens storlek inte är till någon nackdel. Skolan ligger i ett område med bebyggelse från 70-talet, med en stor andel trafikseparering. Det gör att det är relativt enkelt och tryggt för pedagogerna att ta med sig barngrupperna. För de äldre barnen innebär det att de kan gå med endast två pedagoger, och vara borta hela förmiddagen eller längre. Personalen jobbar med tydliga markeringar för hur långt barnen får röra sig i parkerna, och då områdena de besöker är tillräckligt stora så behöver de inga inhägnader.

Personalen på förskolan Hyacinten har ett stort engagemang och ser positivt på promenaderna till naturområdena. Samtidigt är den typen av verksamhet känslig för personalbyten eller vikarier, som inte har samma erfarenhet av att arbeta med barnen på det sättet.



# Råd och reflektioner

**Förhoppningen är att dessa råd kan utgöra ett stöd för den som planerar att arbeta med samnyttjan i den täta staden. Dels berörs processrelaterade frågor, dels lyfts aspekter som är viktiga att tänka på i olika skeden. Avslutningsvis summeras de reflektioner som gjorts under projektets gång.**

## **I vilken fas befinner sig det aktuella projektet och vilka förutsättningar behöver levereras till nästa skede?**

Ju tidigare skede som ett projekt befinner sig i, desto mer kan göras för att få till ett lyckat resultat för den samnyttjan som skall tillskapas. Det allra viktigaste rådet, oavsett i vilken fas projektet befinner sig, är att inte skjuta de praktiska frågorna kring samnyttjan på framtiden. Frågor som inte kan lösas i den pågående fasen, kommer definitivt inte gå att lösa i nästa. Önsketänk inte och leverera förutsättningar till de som ska arbeta med samnyttjan i projektets nästa skede.

## **Säkerställ att det finns en kunskapsbas i projektet**

Se till att de som arbetar i projektet har tillräckliga kunskaper kring samnyttjan för att kunna fatta kloka beslut, och förstå vikten av proaktivitet. Köp inte om någon säger "det löser vi med samnyttjan", ställ istället följdfrågor om "hur" och be om konkreta förklaringar, granska och hjälps åt att konkretisera. Läs gärna på i ämnet, denna rapport eller andra dylika, försök att förstå de regelverk som styr och vilka konsekvenser det får att göra avsteg från dessa. Hitta goda exempel och skapa kontakt med andra personer som har erfarenhet av samnyttjan.

## **Att skapa förståelse för andras perspektiv**

Det finns ett stort antal kommunala och privata aktörer som behöver involveras vid planering för samnyttjan. Kraven på att samarbeta och skapa en fungerande process är stora när samma ytor ska fylla fler funktioner, och inte minst driftsperspektivet behöver finnas med redan från ett tidigt stadium. Säkerställ att det tidigt finns en gruppering som består av de som är berörda av den samnyttjan som ska ske. Var och en måste förtydliga sitt uppdrag så att det skapas ramar för vad som är möjligt och inte.

Ibland finns målkonflikter mellan olika kommunala riktlinjer kopplat till friyta och utomhusytor. I dessa fall behöver en prioritering göras. Analysera vilka konsekvenser prioriteringen medför och kommunicera detta både i projektet och inom kommunen.

## **Planering av samnyttjan i olika skeden**

Placeringen av, och storleken på, förskolor och grönområden är centralt för att samnyttjan skall fungera optimalt. Dessa grundförutsättningar bör hanteras så tidigt i processen som möjligt, medan aspekter så som utformning och överenskommelser kring drift och skötsel behöver beslutas längre fram. Här redogörs schematiskt för när i stadsutvecklingsprocessen olika frågor bör hanteras.

## **Fördjupad översiktsplan**

I detta skede måste viljeinriktningen för samhällsutvecklingen formuleras. Med det följer frågor om lokalisering och omfattning av offentliga ytor, grönområden och förskolor. Även trafikflöden måste ses över för att säkerställa trygga och fungerande kopplingar för olika behov.

Om ett område planeras för samnyttjan gällande parker eller i naturområden är det viktigt att komma ihåg att de planerade eller befintliga grönytorerna fyller många funktioner, allt från rekreativvärden till viktiga naturvärden, och att samnyttjan därför måste analyseras utifrån ett helhetsperspektiv. Grönytorernas placering och omfattning i staden är också viktiga och det är inte säkert att samnyttjan är lämpligt. Kanske förväntas de redan samnyttjas för andra funktioner som hindrar att de används som kompletterande friytor.

## **Detaljplan**

I detta skede måste mark allokeras för grönytor såväl som förskola. Förskolegårdens storlek

måste specificeras till en tillräcklig storlek i relation till det antal avdelningar som planeras. Även grönytor måste vara av tillräcklig storlek för att samnyttjan ska kunna ske. Avgör förväntad användning av samnyttjan och skapa rätt förutsättningar med avseende på storlek, placering och funktionskrav.

Det är viktigt att redan i detaljplaneskedet avgöra om föreslagen samnyttjan är lämplig och om den kan ske på kvartersmark eller på allmän plats, och sedan skapa förutsättningar för detta i planen.

Förskolans samtliga vistelseytor måste vara säkerställda ur ett hälso- och säkerhetsperspektiv innan förskolan kan starta upp sin verksamhet. Detta innebär att samtliga friytor och kompletterande ytor, både de som primärt tillhör förskolan, såväl som eventuella samnyttjade ytor, måste uppfylla vissa krav gällande buller, luftföroreningar och marksanering.

Om ytan som ska samnyttjas ska ligga på kvartersmark, är det viktigt att planera det tillsammans med andra funktioner på ytan. Samnyttjan av kvartersmark kräver att samarbetet och avtalen med fastighetsägaren är så pass långsiktigt att nyttjanderätten för den samnyttjade ytan inte plötsligt dras tillbaka, och då äventyrar förskolans tillgång till adekvata friytor. För att långsiktigt undvika problem till följd av samnyttjandet så är en bra utgångspunkt att utgå ifrån att boende eller verksamma behöver kunna vistas ute även under förskolan verksamhetstimmar, gärna då på en yta som är tydligt avskild från förskolegården med avseende på buller/ljud.

Samnyttjan av allmän platsmark får väldigt olika förutsättningar beroende på hur ytan ligger i förhållande till förskolans placering. Om förskolan behöver ta sig till en park eller annan yta för sin dagliga utevistelse så är vägen dit helt avgörande för förskolans möjligheter att faktiskt använda ytan. Avståndet är avgörande för hur ofta parken kan användas, samt om barngruppen behöver korsa trafikerade vägar. Således blir det viktigt att bevaka att områdets förskolor, i de fall samnyttjan kommer behövas, om möjligt placeras i direkt anslutning till grönområden och parker. På så sätt säkerställs att förskolorna även i praktiken kan nyttja dessa ytor. Det är också viktigt att i detaljplaneskedet bevaka att de grönytor och parker som finns i området och

utgör allmän platsmark, är så pass väl tilltagna att samnyttjan alls kan genomföras.

Samnyttjan av allmän platsmark i form av gata eller torg innebär andra utmaningar. Trafik och fotgängare behöver ledas om, och förskolans område behöver inhägnas för att skydda barnen från övrig trafik. Det får påverkan på trafikflöden kring den samnyttjade ytan, vilket behöver tas med i trafikplaneringen. En samnyttjad gata eller torg behöver utformas med lekvärden som skapar en bra miljö för barnen. Det ställer krav på att gaturummet eller torget utformas med hänsyn till barnens användande av dem. Platser nära gator och spårvägar är ofta bullerutsatta, och miljöerna där barnen vistas behöver skyddas för att klara bullerkrav.

### **Genomförandeskede**

Senast i genomförandefasen behöver de avtal som styr samnyttjan komma på plats. Det behöver förtydligas vem som kommer äga och förvalta den yta som ska samnyttjas och på vilket sätt samnyttjan ska gå till. Exempelvis om samnyttjan sker endast vid vissa timmar eller dygnet runt och hur kostnader för förvaltningen av ytan fördelas. Avtalen måste som tidigare påpekats vara av en långsiktig karaktär, för att inte äventyra förskolans verksamhet.

### **Utbyggnadsordning**

En annan viktig aspekt vid planering av social service i ett större utbyggnadsområde är utbyggnadsordningen. Ibland kan det skilja år mellan olika etapper i ett område och byggtiden kan bli oerhört lång, förseningar kan tillkomma och så vidare. En adekvat utbyggnadsplanering som säkerställer att en förskola kan starta sin verksamhet vid den tidpunkt detta är tänkt att ske är därför nödvändigt. Om förskolans egen förskolegård eller andra samnyttjade ytor inte klarar uppsatta krav på förorenings- eller bullernivåer, kommer verksamheten inte kunna nyttja utomhusytan. Detta gäller givetvis även för förskolor som "bara" har en egen gård, men frågan blir än mer komplex för de förskolor som även samnyttjar ytor utanför den egna gården. Exempelvis är kraven för luft- och markförorening olika för förskolegård och park, vilket kan innebära att parkmark som saneras till given kravnivå inte får användas som förskolegård, då en sådan har striktare krav.

## Reflektioner

begränsade ytor för grönska och förskolegårdar är en realitet i många stadsutvecklingsprojekt i den täta staden idag. I kombination med de luftföroreningar och bullernivåer som ofta finns i dessa områden så innebär det i många fall dåliga förutsättningar för samnyttjan. Det blir svårt att hitta lösningar som ökar värdet för förskolan utan att försämra för andra funktioner.

Samtidigt tyder projektet på att samnyttjan, även då grundförutsättningar inte är optimala, kan ge fler vinster än att inte samnyttja alls utifrån en plats fasta förutsättningar. I dessa fall behövs en analys av om det går att få till en samnyttjanslösning som sammantaget skapar mervärden, eller om det faktiskt är försent att få till en lösning som inte drabbar andra kvaliteter på platsen. Om samnyttjan bedöms realiserbar under dessa premisser ställer det stora krav på anpassning hos verksamheten och i driften. Troligen krävs även utökad budget i användarskedet. Samarbete och förståelse krävs mellan samtliga berörda aktörer. I dessa fall behöver arbetet dels fokusera på att lösa en så bra samnyttjan på platsen som möjligt, och dels säkerställa att projektets erfarenheter gagnar kommande projekt där det ännu finns möjlighet att skapa bättre grundförutsättningar.

Projektet har tydliggjort att det finns många motsättningar mellan kommunala riktlinjer och policys. Även om samtliga riktlinjer och policys ska gälla, så görs inte detta fullt ut i alla projekt. Prioriteringen görs ofta i det enskilda projektet, och är inte alltid ett aktivt beslut utan kan vara en konsekvens av projektets övergripande målsättning och hur respektive förvaltnings roll ser ut i projektet. Här finns ett tydligt behov av att, på en övergripande strategisk nivå inom kommunen staka ut en gemensam prioritering.

En generell reflektion inom projektet är att samnyttjan inte är en universallösning som kan appliceras i slutet av en stadsbyggnadsprocess för att lösa bristen på mark i den täta staden. Förutsättningarna bör finnas med i detaljplanen, och gärna tidigare. Många kvaliteter går inte att skapa utan en viss tillgång till mark. Ska det gå att skapa den typ av synergieffekter av samnyttjan som eftersträvas, så behövs yta även i den täta staden.





# 7. Referenser

# Referenser

SFS 1993:1617. *Ordningslag*

Boverket, (FRI-BFS 2015:1). *Boverkets allmänna råd (2015:1) om friyta för lek och utevistelse vid fritidshem, förskolor, skolor eller liknande verksamhet*

Boverket, 2015. *Gör plats för barn och unga!*

Boverket, 2020. *Användning av allmän plats*. Hämtad från: <https://www.boverket.se/sv/PBL-kunskapsbanken/planering/detaljplan/planbestammelser/anvandning-av-allman-plats/>

Boverket, 2021. *Önskemål om utökat bemyndigande att meddela föreskrifter för friytor för lek och utevistelse vid skolor, förskolor, fritidshem och annan jämförlig verksamhet*

Göteborgs Stad, Förskolenämnden, 2019. *Budget 2020, Bilaga 10*

Göteborgs Stad, Lokalsekretariatet, lokalförvaltningen, center för skolutveckling, 2014. *Ramprogram för förskole-/skolbyggnader*.

Kylin, M. 2004. *Från koja till plan. Om barnperspektiv på utemiljön i planeringssammanhang*.

Lenninger, A., 2016. *Barndomen avgör hur du sedan rör dig*. Tidskriften STAD.

Linköpings kommun, 2021. *Inriktning för friytor*

Lundström, I.-M., 2018. *Samutnyttjande av offentlig parkmiljö som barns utemiljö i förskolan*, Alnarp: Sveriges Lantbruksuniversitet.

Malmö stad, Stadsbyggnadsnämnden. 2016. *Friytor vid förskolor och skolor*

Malmö Stad, Stadsbyggnadskontoret. 2010. *Lekvärdesfaktor för förskolegårdar i Malmö*

Malmö stad, 2020. *Samnyttjande av park för förskola*

Naturvårdsverket, 2017. *Riktvärden för buller på skolgård från väg-och spårtrafik*

SCB, 2010. *Grönytor och grönområden i tätorter – förändring 2000–2005*

SCB, 2018. *Grundskolor och friytor - Nationell kartläggning och uppföljning av grundskoleelevers tillgång till friytor 2014 - 2017*

Uppsala kommun, 2020. *Riktlinje för utemiljöns yta*

Wevle, F., 2016. *Gränserna för nyttjande av allmän plats*, Stockholm: Stockholms universitet.



