



Smarta Kartan

Sharing City Göteborg, 2018–2021



A NATIONAL PROGRAM
FOR THE SHARING
ECONOMY IN CITIES



Göteborgs
Stad

KOLLABORATIV
EKONOMI
GÖTEBORG

Sharing Cities Sweden är ett nationellt program för delningsekonomi i städer. Programmet har som ambition att sätta Sverige på kartan som ett land som aktivt, och med ett kritiskt förhållningssätt, utforskar delningsekonomin roll för hållbara städer och ytterst Agenda 2030. I programmet ingår fyra testbäddar för delningsekonomi i Stockholm, Göteborg, Malmö och Umeå.



Testbädd Sharing City Göteborg består av 15 partners som inom testbädden arbetat, både enskilt och i olika konstellationer, med att utveckla och testa tjänster och koncept för att dela produkter och ytor. På följande sidor beskrivs utvecklingsprocessen och lärdomarna från en av delningstjänsternas resa inom ramen för Sharing city Göteborg: Smarta Kartan.

Mer om Sharing Cities Sweden på: www.sharingcities.se

Text av Tove Lund och Emma Öhrwall vid testbäddsledningen på konsument- och medborgarservice, Göteborgs Stad.

Sharing Cities Sweden genomförs inom Viable Cities, ett svenskt innovationsprogram för hållbara attraktiva städer, gemensamt finansierat av den svenska innovationsmyndigheten Vinnova, Energimyndigheten och FORMAS.



Sharing City Göteborg – att arbeta i en testbädd

Fenomenet testbäddar har vuxit fram som en beskrivning av en miljö som möjliggör test. Det kan ske i labbmiljö och på konstruerade platser, men också i verklig miljö. Syftet är att testbädden ska driva innovation genom att testa och utveckla nya tekniker, tjänster, idéer eller arbetsätt. Inom Sharing Cities Sweden är fokus på att testa idéer för att dela och samnyttja produkter, tjänster och yta.

Testbädd Sharing City Göteborg består av 15 partners som inom testbädden arbetat, både enskilt och i olika konstellationer, med att utveckla och testa tjänster och koncept för att dela produkter och ytor. Det handlar om såväl affärsmodeller baserat på Business to Consumer, Business to Business och Peer to Peer (B2C, B2B, P2P).

Att arbeta in en testbädd innebär att arbeta utifrån en innovationsprocess som kan se lite olika ut ifrån fall till fall, men grundstenarna i processen ser ut:

Förstå behov/knäckfrågor → Utveckla → Testa → Utvärdera → Implementering/ Uppskalning

Inom testbädden fanns från start både aktörer som var i behov av att vidareutveckla befintliga delningstjänster samt aktörer som ville utveckla något helt nytt från början. Det blev tidigt tydligt att även de delningstjänster som redan var igång innan testbäddens uppstart, var i behov av att ta ett varv till i innovationsprocessen för att få förnyad förståelse kring utvecklingsbehoven av deras tjänster. Det handlade framförallt om att förstå användarnas behov bättre för att kunna vidareutveckla tjänsterna i en riktning som möjliggör större hållbarhet och uppskalning i bemärkelsen att de når en kritisk användarbas.

Som ett resultat av en mer användardriven process följer en naturlig vidareutveckling av affärsmodellerna och i vissa fall även deras digitala plattformar, i de fall en sådan fanns.

Erfarenheter och lärande är en viktig dimension av att arbeta i testbädden. Det är först efter utvärdering och kunskapsgenerering som vi vet vilka delningsinitiativ som är värda att implementeras permanent eller skalas upp. En uppskalning kan ske både vertikalt och/eller horisontellt. Dvs i det första fallet växer huvudverksamheten och i det andra fallet är det en avknoppning kanske till en annan stadsdel eller kommun.

På följande sidor beskrivs utvecklingsprocessen och lärdomarna från en av delningstjänsterna i testbädden: Smarta Kartan som under perioden augusti 2018- augusti 2021, deltagit i testbädden.

Om Smarta Kartan

Smarta Kartan är en webbsida och en digital karta över den lokala delningsekonomin. På smartakartan.se går det idag hitta verksamheter som underlättar för tillgång framför ägande genom att hyra, dela, byta, låna, ge och få. Det kan vara lokala bytesgrupper, gratisbutiker, appar för att låna prylar med mera.

Smarta Kartan startades i Göteborg som ett medborgarinitiativ genom föreningen Kollaborativ Ekonomi Sverige (KES), (tidigare namn Kollaborativ Ekonomi Göteborg) och i samarbete med Göteborgs Stad som en del i arbetet med att främja hållbar konsumtion. Tillsammans lanserade föreningen och kommunen Smarta Kartan november 2016. Smarta Kartan växte fram ur ett gemensamt behov att vilja synliggöra initiativ och tjänster som bidrar till en mer hållbar livsstil, under en period när ett nytt fenomen växte fram med många initiativ inom delningsekonomin. Ett formellt samarbete fanns 2016-2018 mellan föreningen och förvaltningen konsument- och medborgarservice via ett sk. idéburet offentligt partnerskap (IOP).

Visionen för Smarta Kartan är *”En värld där vi delar och hushåller med våra resurser”*. Syftet med kartan är att synliggöra delningsekonomin verksamheter, platser och nätverk och därmed bidra till en mer hållbar livsstil genom *”tillgång framför ägande”*, men också värden som gemenskap och nya möten som ofta blir en del av att delta i delningsekonomin. Vad som visas på kartan bestäms av kriterier som tagits fram i samråd mellan KES och Göteborgs Stads förvaltning konsument- och medborgarservice.

Smarta Kartan har tagits fram i en samskapande process tillsammans med medborgare som inledningsvis bjöds in till så kallade *”map jams”* där delningsinitiativen i Göteborg kartlagdes. Ett *”map jam”* är en sammankomst där en grupp människor tillsammans kartlägger något; i detta fall lokala delningsinitiativ och tjänster. Arbetssättet att inkludera medborgarna i processen att kartlägga och skapa kartans innehåll var också en av anledningarna att Smarta Kartan redan november 2017 vann Eurocities Award i kategorin *”participation”* för sin samskapande process. Smarta Kartan har under åren snabbt växt fram som en social innovation och spridits till fler kommuner och regioner: Malmö Stad, Sjuhärads regionen, Karlstad kommun, Umeå kommun och delar av Stockholm.

Behov

Smarta Kartan gick in i testbädden Sharing City Göteborg utifrån framförallt ett behov av teknisk utveckling för att dels förbättra funktionaliteten, dels för att göra källkoden öppen så att andra städer skulle kunna nyttja arbetet och göra egna lokala versioner av Smarta Kartan.

Vid Sharing Cities Sweden-programmets uppstart fanns det ingen tydlig ambition att kartan faktiskt skulle spridas till andra geografiska orter. Intresset för detta utkristalliserade sig istället längs vägen i och med att Smarta Kartan blev mer känd och utvecklades. När kartan växte till fler orter ökade också behovet att även utveckla en ny samverkan och organisationsmodell för Smarta Kartan nationellt.

Utveckling och test

Smarta Kartan har under testbäddstiden utvecklats i två omgångar. I april 2019 lanserades version 2.0 där huvudsyftet var att göra kartan mer lättadministrerad, Open Source där den öppna källkoden finns tillgänglig genom GitHub och att använda Open StreetMap/Umap. Möjligheten till fler språk integrerades också.

I samband med att nya versionen lanserades följde snart att fler kommuner tog initiativ till egna lokala Smarta Kartan och under 2019 lanserades även Malmö, Sjuhärad och Karlstad. I praktiken hade då varje geografiskt område en egen domän för "sin" Smarta Kartan.

För att förenkla för användare valde KES att för version 3.0 utveckla en lösning där alla lokala Smarta Kartor inkluderades på smartakartan.se. Version 3.0 lanserades juni 2020 och gör det enkelt för dess användare att växla mellan olika geografiska områden.

Under 2018 – 2021 har den tekniska utvecklingen av Smarta Kartan möjliggjort en uppskalning nationellt. Förutom den tekniska utvecklingen har Smarta Kartan även utvecklats organisatoriskt i samband med att fler partnerskap har tecknats. Från att från början endast utvecklas av KEG och Göteborgs Stad till att nu utvecklas med samtliga lokala aktörer i en gemensam styrgrupp. Idag finns en stor variation på hur Smarta Kartan operativt drivs och utvecklas för vardera geografiska område.

På grund av Covid-19 har KES även utvecklat en metod för att facilitera map jams online istället för genom fysiska träffar.

Utvärdering & kunskap

Smarta Kartan har genererat en mängd olika typer av kunskap genom utveckling och uppskalning av tjänsten. Inom programmet har KES även fått stöd av följeforskare och studenter.

För att få bättre förståelse och mer kunskap kring Smarta Kartans användare var planen att våren 2020 sätta samman en fokusgrupp tillsammans med konsumtionsforskare vid Centrum för konsumtionsforskning, Göteborgs universitet. Tyvärr var det svårt att rekrytera deltagare till en fokusgrupp och därför fick insatsen läggas ner.

Samtidigt under våren 2020 fick Smarta Kartan stöd av ICT-forskaren Jan Markendahl vid Kungliga Tekniska Högskolan. Markendahl studerade och analyserade Smarta Kartan och dess utvecklingsstrategier.

I maj 2020 publicerades uppsatsen *"Smarta Kartan, en möjlig lösning? – en kvalitativ studie om att främja delningsekonomi"* där studenterna Frida Tollqvist och Malin Våringstam ger förslag på hur Smarta Kartan Umeå bör organiseras. Studien kartlägger bland annat olika aktörers förväntningar, attityder samt behov.

Under sommaren 2020 anställdes 14 feriearbetare i åldern 16–17 år. Deras arbetsuppgift var att under tre veckor arbeta med utmaningen *Hur kan vi utveckla/förbättra Smarta Kartan för att öka antalet användare 16–24 år i Göteborg?* Ungdomarna gjorde både uppsökande aktiviteter för att öka kännedomen om Smarta Kartan och agerade likt en referensgrupp.

Under testbäddstiden har förvaltningen konsument- och medborgarservice gjort flertalet marknadsundersökningar där frågor om Smarta Kartan besvarats av göteborgare. I den senaste kännedomsundersökningen (2020) svarade 13 % av respondenterna att de känner till smartakartan.se. I en annan marknadsundersökning från 2021 (Göteborgarna och delningsekonomi) svarade endast 5% att de hört talas om Smarta Kartan. Att resultaten skiljer sig kan delvis bero på att frågorna formulerades på olika sätt.

Göteborgs Stad har haft mycket begränsade resurser för att marknadsföra Smarta Kartan. Dock har det dykt upp tillfällen där förvaltningen haft tillgång till reklamyta för Smarta Kartan. Exempelvis gjordes en annonskampanj på stadstavlorna i två veckor. Olyckligtvis var detta samma veckor som de första restriktionerna i samband med Covid-19 vilket innebar att mycket få människor rörde sig i det offentliga stadsutrymmet där stadstavlorna är placerade.



Feriearbetare 2020

Praktiska lärdomar

- **Upphandling av IT-tjänster**
- **Lokal variation**

Upphandling av IT-tjänster

Under 2019 lanserades version 2.0 och för utvecklingen upphandlades en byrå via Göteborgs Stad för att programmera om Smarta Kartan. Uppdraget drog ut på tiden och versionen lanserades mycket senare än beräknat. Under uppdragstiden blev det tydligt att större utveckling av Smarta Kartan kräver en nära dialog med utföraren vilket inte var möjligt i detta fall då leveransen skedde enligt vanligt förfarande. Det blev även tydligt att det är mycket viktigt att det vid beställning av IT-tjänster behöver finnas expertis inom IT för att kunna göra en korrekt beställning. För utveckling av version 3.0 där koden ytterligare programmerades om och Smarta Kartan fick byta utseende projektanställdes istället en programmerare. Detta möjliggjorde en nära dialog mellan programmerare och Kollaborativ Ekonomi Sverige samt Göteborgs Stad. Fördelar med detta är att samtliga i arbetet med utvecklingen får ökad förståelse och kunskap kring den tekniska utvecklingen, vad som är görbart och inte. Lärdomar framåt är att det är av största vikt att anlita programmerare som är väl insatta i liknande digitala tjänster med erfarenheter från andra Open Source-projekt.

Lokal variation

Under testbäddstiden konstaterades det att det finns en stor lokal variation som både är viktig att förstå och ta hänsyn till.

Smarta Kartan är ett medborgarinitiativ och lanserades november 2016 i Göteborg som ett samarbetsprojekt mellan den ideella föreningen Kollaborativ Ekonomi Göteborg (numera Kollaborativ Ekonomi Sverige) och förvaltningen konsument- och medborgarservice, Göteborgs Stad. Aktörerna såg Smarta Kartan som ett gemensamt verktyg för att främja hållbar konsumtion och hållbara livsstilar samt öka medborgarnas engagemang kring hållbarhet.

Det har visats sig att de aktörer som vill initiera Smarta Kartan lokalt är olika. Det kan vara medborgare, kommunala förvaltningar, statliga aktörer eller andra idéburna organisationer. De är olika både vad gäller behov, finansiering och förutsättningar. Den nuvarande organisations- och samverkansmodellen grundar sig i de lokala förutsättningar som fanns i Göteborg och behöver vidareutvecklas för att främja en nationell skalning som både är standardiserad och tillåter lokal variation. De aktörer som visar störst intresse är kommuner och de förvaltningar som har uppdrag att främja hållbar konsumtion.

Implementering & uppskalning

Utvecklingsarbetet kring plattformen har implementerats i form av två nylanseringar under testbäddstiden, dels april 2019 och i juni 2020. Uppskalning och spridning till andra städer har kunnat göras i och med att koden gjorts open source. I maj 2019 lanserades Smarta kartan i Malmö, samma år i september följde Sjuhäradsregionen och i december Karlstad. Under 2020 har Smarta Kartan lanserats i Umeå och under 2021 i Stockholm.

När Smarta kartan växer ökar också behovet av professionalisering och nya former av avtal mellan städerna och föreningen KES. Därför har ett licensavtal tagits fram under testbädden.

Smarta Kartans källkod är öppen och i slutet av 2020 lanserades "[Cirkulära Kartan](#)" av Region Halland och forskningsinstitutet RISE. Webbplatsen är helt baserad på Smarta Kartans kod. Cirkulära Kartan har som syfte att stötta företags cirkulära omställning.

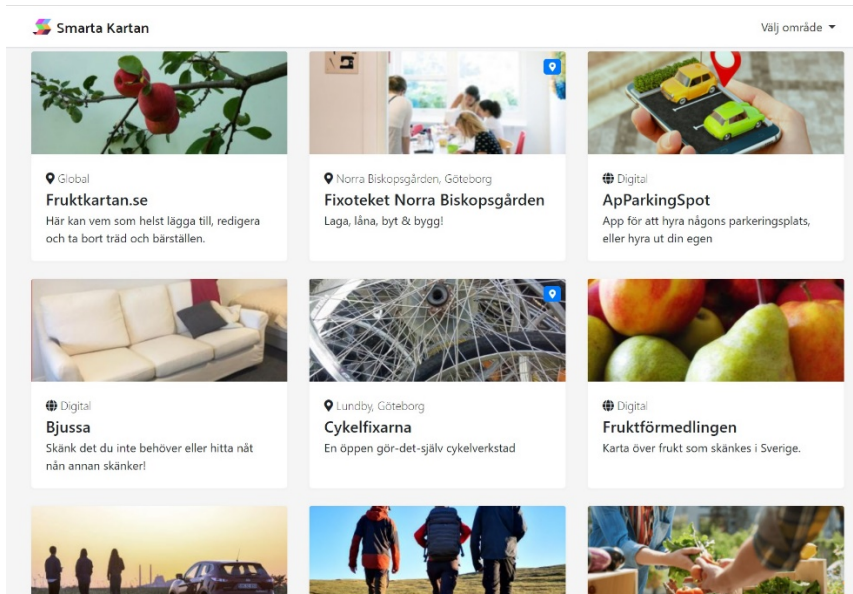
Ekonomi

Utvecklingen av Smarta Kartan inom Sharing City Göteborg har projektletts och drivits operativt av föreningen Kollaborativ Ekonomi Sverige. Projektmedel mellan 2018 och 2020 uppgick till 500 000 kr. Projektbudgeten har främst använts till projektledning och dess personalkostnader.

Göteborgs Stad har haft kostnaden för IT-utvecklingen i sin partnerbudget vilket använts till konsulttjänster (200 000kr) samt en projektanställning av en programmerare för version 3.0 (ca 200 000kr).

Samverkan

Samverkan har inledningsvis skett mellan föreningen Kollaborativ Ekonomi Sverige och förvaltningen konsument- och medborgarservice vid Göteborgs Stad. Inom programperioden har även en styrgrupp skapats med de kommuner och regioner som utvecklat Smarta Kartan.



Skärmdump smartakartan.se 2021

Resultat

Inom ramen för Sharing Cities Sweden har Smarta Kartan:

1. Lanserat en ny digital hemsida i april 2019 – Smarta Kartan 2.0 och koden blev öppen.
2. Lanserat en ny digital hemsida i maj 2020 – Smarta Kartan 3.0.
3. Spridits till Malmö, Sjuhäradsregionen, Karlstad, Umeå och Stockholm samt även fört dialog kring spridning med ett flertal andra kommuner.
4. Utvecklat nationell samverkan och affärsmodell, inklusive licensavtal.
5. Vunnit priset CIO Awards i kategorin Hållbarhet, december 2019. Hedersomnämning i Vinnovas innovationspris Sprida-Lätt, september 2019.
6. Genomfört ett innovationsprojekt med 14 sommarjobbare från gymnasiet sommaren 2020 kring hur Smarta Kartan kan bli mer attraktiv för målgruppen unga vuxna.
7. Källkoden har spridits till RISE som utvecklat Cirkulära Kartan i Halland ([Start - Cirkulära Kartan \(ri.se\)](#)).

Reflektion

Programmet Sharing Cities Sweden har gjort en nationell spridning möjlig genom ekonomiska medel och fungerat som en samverkansarena mellan städerna Stockholm, Umeå, Malmö och Göteborg där Smarta Kartan har blivit ett gemensamt verktyg. Utan programmet hade kommuner inte samverkat i samma utsträckning och resurser hade inte avsatts på samma sätt. En kommun hade inte på egen hand kunnat verka för en nationell uppskalning då dennes fokus oftast är begränsad till inom kommungränsen. Kollaborativ Ekonomi Sveriges medverkan i Sharing City Göteborg har varit avgörande för att Smarta Kartan nu finns för sex geografiska områden.